




SIDIEF
CATALYSEUR
DE PROGRÈS

RAPPORT ANNUEL 2023





4200, rue Molson, bureau 142, Montréal (Québec) H1Y 4V4 CANADA

Téléphone : (++) 1.514.849.6060

www.sidiief.org

© Secrétariat international des infirmières et infirmiers de l'espace francophone, 2024

Dépôt légal

Bibliothèque et Archives Canada, 2024

Bibliothèque et Archives nationales du Québec, 2024

ISSN : 1727-964-X

VISIONNAIRE
UNIQUE
COLLABORATIF

ENGAGÉ
INDÉPENDANT
CONNECTÉ

LE SIDIIEF

Organisation internationale non gouvernementale sans but lucratif dont le siège social est situé à Montréal (Québec, Canada), le **Secrétariat international des infirmières et infirmiers de l'espace francophone (SIDIIEF)** anime un réseau d'infirmières et d'infirmiers d'une vingtaine de pays de la francophonie.



MISSION

Mettre en réseau les infirmières et infirmiers francophones, faciliter le partage des savoirs, valoriser le leadership infirmier et sensibiliser les décideurs et le grand public au rôle que joue la profession dans la santé des populations.



VISION

Être le réseau d'appartenance des professionnels infirmiers, organismes de formation et milieux de soins francophones à l'échelle mondiale, afin de promouvoir les compétences et l'innovation en soins infirmiers et d'améliorer la santé dans le monde.



VALEURS

- Humanisation des soins
- Excellence de la pratique clinique
- Engagement sociétal
- Mise en valeur de la contribution infirmière
- Solidarité professionnelle
- Équité d'accès à la formation et à la recherche
- Partenariat interprofessionnel
- Usage de la langue française

ÉQUIPE DU SIÈGE SOCIAL

DIRECTRICE GÉNÉRALE Hélène Salette, infirmière, M. Sc. Inf., ASC
RESPONSABLE COMMUNICATION-MARKETING Joan Doré
RESPONSABLE PARTENARIATS ET ÉVÉNEMENTS Nathalie Labelle
ADJOINTE ADMINISTRATIVE Stéphanie Dubé



3

SOMMAIRE

RAPPORT DE LA PRÉSIDENTE	5
RAPPORT DE LA DIRECTRICE GÉNÉRALE	7
LES MEMBRES	8
Les membres fondateurs et promoteurs	8
Les organisations membres	9
ASSEMBLÉE ANNUELLE	10
DOSSIERS PRIORITAIRES	11
Formation infirmière	11
Qualité et sécurité	13
PROGRAMMATION	14
Grandes discussions	14
Formations en ligne	16
Cercle des directrices et directeurs de soins	17
Le Congrès en tournée - Spécial pays non membres de l'OCDE	18
Rencontres et allocutions de la directrice générale	19
COMMUNICATIONS	20
ÉTATS FINANCIERS AU 31 DÉCEMBRE 2023	21
Mot de la trésorière	21
Rapport de l'auditeur indépendant	22
ANNEXES	38
Annexe 1 – Conseil d'administration au 31 décembre 2023	39
Annexe 2 – Cercle des fondateurs et promoteurs	43
Annexe 3 – Conseil consultatif sur la formation infirmière	44
Annexe 4 – Conseil consultatif sur la qualité et la sécurité	46
Annexe 5 – Couverture médiatique	48

RAPPORT DE LA PRÉSIDENTE



Au terme de cette deuxième année à la présidence, je continue de mesurer toute la vitalité de notre réseau, sa force d'impact et son adhésion à la mission et aux valeurs du SIDIIEF. Nous poursuivons nos actions pour développer et consolider notre communauté mondiale, dynamiser les échanges et partager les expertises. Ainsi, après l'année marquée par le grand rendez-vous mondial de 2022, le SIDIIEF a mis en place, en 2023, une série d'activités dédiées au partage des savoirs de pointe tirées de la programmation du congrès mondial. Vous serez à même de constater la richesse de la programmation à la lecture de ce rapport annuel.

Le SIDIIEF est résolument engagé dans la mise en valeur de la profession infirmière face aux grands enjeux sanitaires. Et c'est grâce à tous ses membres que le SIDIIEF poursuit son essor. Parmi les nouveautés de l'année, mentionnons que le conseil d'administration a été très honoré d'accueillir deux membres promoteurs, soit le Centre hospitalier de Luxembourg et le Centre intégré de santé et de services sociaux de la Montérégie-Est (Québec, Canada). Le nombre croissant de membres promoteurs témoigne de l'intérêt des leaders de la profession à contribuer à la vitalité et à la force d'impact du grand réseau international francophone qu'est le SIDIIEF.

C'est avec un grand plaisir que je vous présente le bilan des activités du conseil d'administration de la dernière année.

ACTIVITÉS DU CONSEIL D'ADMINISTRATION

Le conseil d'administration a tenu cinq réunions en vidéoconférence, principalement consacrées à la préparation des travaux de réflexion stratégique pour 2024-2027 et du 9^e Congrès mondial. Il a également procédé à la nomination des membres des conseils consultatifs sur la qualité et la sécurité, ainsi que sur la formation infirmière, pour le mandat 2023-2026.

Principales résolutions adoptées au cours de l'année :

- Adoption de la prise de position *Réduire les exigences de formation infirmière en temps de pénurie : une solution d'urgence dommageable pour la qualité et la sécurité*
- Approbation de la programmation des activités de 2023 sous le thème *Le congrès en tournée*
- Adoption du thème du 9^e Congrès mondial des infirmières et infirmiers francophones *L'innovation infirmière : moteur des transformations en santé*
- Adoption du budget prévisionnel de 2024 et stratégie de placement de fonds
- Adoption de la grille tarifaire de 2024 pour la cotisation annuelle des membres
- Adoption d'une résolution permettant au SIDIIEF d'être signataire de l'appel à l'action climatique lancé par l'Organisation mondiale de la Santé (OMS)

TRAVAUX DE RÉFLEXION STRATÉGIQUE

L'année 2023 a été l'occasion de faire le bilan du plan d'action 2019-2022 et d'amorcer une réflexion sur les orientations stratégiques qui porteront le SIDIIEF jusqu'en 2027. Se projeter vers l'avenir exige une analyse fine du chemin parcouru et une vision claire des enjeux à venir, afin d'impulser un nécessaire renouvellement, tout en assurant la continuité. Les membres du conseil d'administration se sont donc engagés activement dans une démarche collaborative et dynamique de réflexion stratégique. Ils se sont ainsi réunis à cinq reprises au cours de l'année afin d'identifier les orientations et priorités du SIDIIEF pour les trois prochaines années. Ces travaux soutiendront l'élaboration d'un plan stratégique au cours de l'hiver 2024.

Je tiens à remercier les membres du conseil d'administration pour leur présence et leur engagement à maintenir au plus haut niveau l'ambition portée par le SIDIIEF d'être le réseau francophone incontournable pour la profession infirmière à l'échelle mondiale.

En terminant, je tiens à remercier chaleureusement et à souligner le travail exceptionnel de la directrice générale, Hélène Salette, qui incarne quotidiennement les valeurs du SIDIIEF, ainsi que l'équipe du siège social, les collaborateurs, les différents partenaires et les membres du SIDIIEF pour leur appui indéfectible qui assure au SIDIIEF crédibilité et notoriété. Fort de cette synergie qui nous caractérise, nous amorçons cette nouvelle année avec dynamisme et détermination.

Isabelle Lehn

Isabelle Lehn, infirmière, MScN
Directrice des soins, Centre hospitalier
universitaire vaudois (Suisse)



RAPPORT DE LA DIRECTRICE GÉNÉRALE



C'est avec fierté que je vous présente le rapport d'activités 2023 du Secrétariat international des infirmières et infirmiers de l'espace francophone (SIDIEF). Ce document reflète notre engagement continu envers la profession infirmière et son rôle auprès des populations.

Avec le regard mondial aguerrri et l'agilité qui le caractérisent, le SIDIEF poursuit sa croissance et bonifie sa gamme d'activités et de services offerts à la communauté infirmière francophone. Un succès qui revient également à tous nos membres et partenaires, par leur appui constant, leur contribution et leur participation à nos différentes activités. Je vous en remercie sincèrement.

Je remercie le conseil d'administration de la confiance qu'il me témoigne. Je profite de l'occasion pour souligner la rigueur du travail réalisé par l'équipe du siège social. Je les remercie de leur engagement envers la mission et les valeurs du SIDIEF. Leur collaboration m'est très précieuse.

Je vous invite à lire ce rapport annuel 2023 pour en savoir plus sur nos réalisations et nos projets en cours.

Hélène Salette

Hélène Salette, infirmière, M. Sc. Inf., ASC



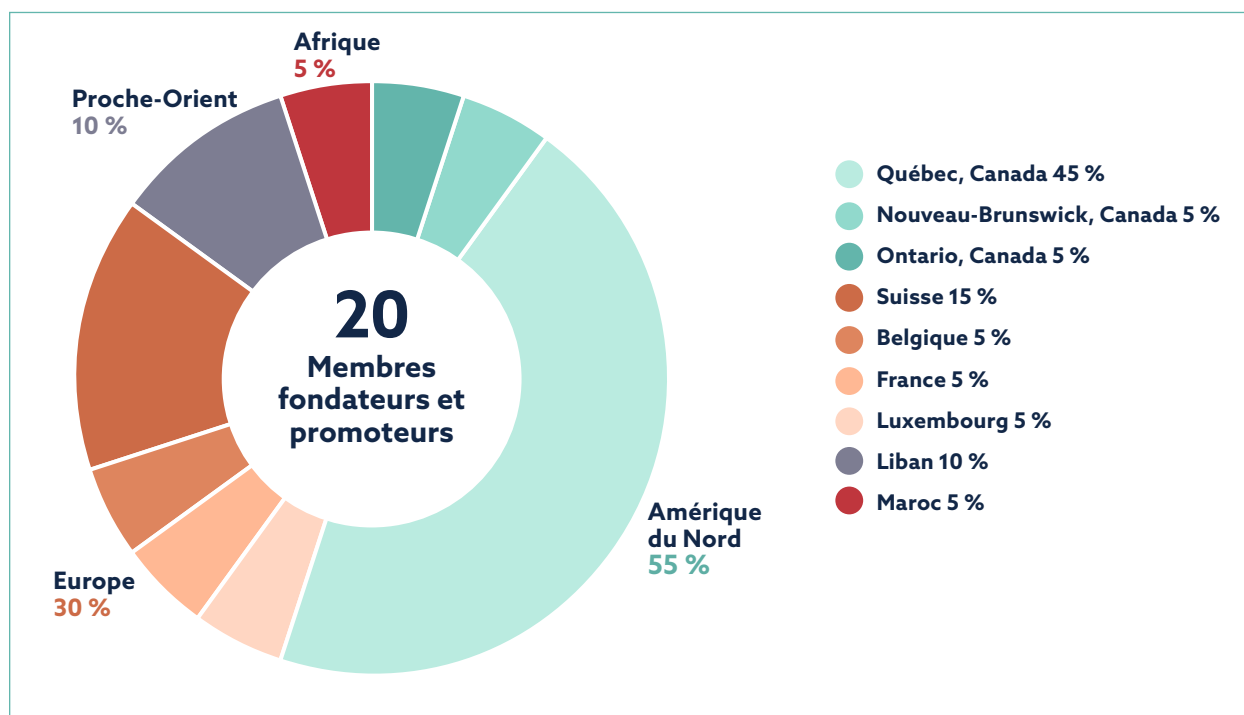
LES MEMBRES

Le SIDIIEF est constitué d'un regroupement d'organisations francophones de toutes tailles (associations, ordres professionnels, milieux de soins ou d'enseignement). Ensemble, elles apportent leur expertise unique et complémentaire, nous permettant d'avoir une vision fine des enjeux dans les différentes régions.

LES MEMBRES FONDATEURS ET PROMOTEURS

Noyau dur de notre réseau, les membres fondateurs et promoteurs s'engagent à soutenir activement la mission du SIDIIEF, qui est d'assurer la vitalité et le leadership de la communauté infirmière francophone dans le monde. Constitué d'organisations membres de longue date, le cercle des membres fondateurs et promoteurs se développe d'année en année dans plusieurs pays francophones. L'année 2023 se démarque ainsi par l'arrivée de deux nouveaux membres promoteurs, pour un total de 18.

TABLEAU 1 – RÉPARTITION DES MEMBRES FONDATEURS ET PROMOTEURS



Voir Annexe 1 – Liste des membres fondateurs et promoteurs

LES ORGANISATIONS MEMBRES

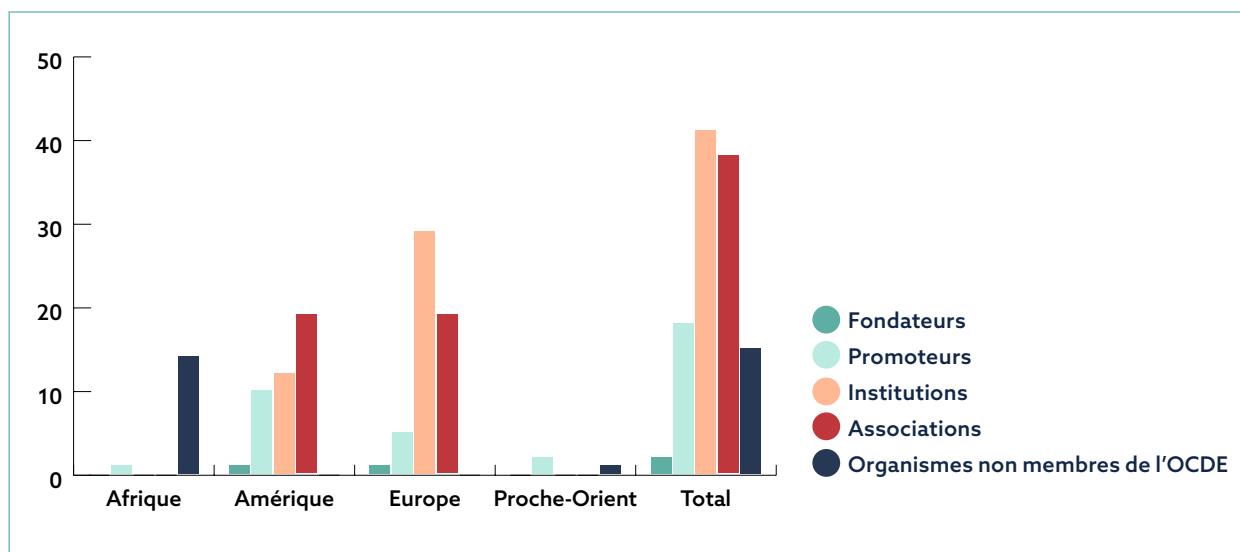
Afin de réunir la force vive de la profession infirmière francophone dans toute sa diversité, le SIDIIEF poursuit ses efforts de recrutement d'organisations membres : associations, institutions et organismes provenant de pays non membres de l'OCDE. Le réseau compte des membres dans plus d'une vingtaine de pays.

La liste des organisations membres du SIDIIEF est disponible au <https://sidiief.org/membres/liste-membres-sidiief/>.

TABLEAU 2 – ÉVOLUTION DE L'EFFECTIF

	FONDATEURS	PROMOTEURS	INSTITUTIONS	ASSOCIATIONS	ORGANISMES NON-MEMBRES OCDE
2023	2	18	41	38	15
2022	2	16	41	41	21
2021	2	16	35	43	12

TABLEAU 3 – RÉPARTITION DES ORGANISATIONS MEMBRES PAR GRANDES RÉGIONS DE LA FRANCOPHONIE



ASSEMBLÉE ANNUELLE

L'assemblée annuelle, qui s'est tenue par vidéoconférence le 7 juin 2023, a été un moment clé pour souligner les grands événements de l'année 2022, particulièrement marquée par l'organisation du 8^e Congrès mondial, à Ottawa (Ontario, Canada), le renouvellement du conseil d'administration, ainsi que la remise des prix *Reconnaissance*. Elle a également été l'occasion de prendre le pouls du réseau et de faire le point sur les enjeux propres aux différentes régions et l'appréciation générale des actions menées par le SIDIIEF.

Au total, 169 participants répartis dans 20 pays de la francophonie ont assisté à l'assemblée. Outre les 20 membres fondateurs et promoteurs, 9 représentants d'institutions, 11 représentants d'associations, 5 représentants d'organismes provenant d'un pays non membre de l'OCDE et près de 170 observateurs étaient présents.



ASSEMBLÉE ANNUELLE

7 JUIN 2023



SIDIIEF
CATALYSEUR
DE PROGRÈS



DOSSIERS PRIORITAIRES

Le SIDIIEF met en valeur la contribution de la compétence infirmière aux grands enjeux de santé dans le monde. Pour ce faire, il s'appuie sur une veille stratégique constante lui permettant de rester informé des avancées de la profession, de l'état de santé des populations et des enjeux prioritaires de santé dans le monde. Il est également soutenu par ses deux conseils consultatifs permanents composés d'experts internationaux qui, grâce à leur collaboration,

augmentent la capacité d'analyse et d'action du SIDIIEF, ainsi que la mobilisation au sein de son réseau.

Les dossiers stratégiques et politiques développés par les conseils consultatifs prennent plusieurs formes : publication d'ouvrages de référence, conférences, articles de blogue, prises de position et mémoires.

FORMATION INFIRMIÈRE

PRISE DE POSITION

Se faisant le relais de l'inquiétude croissante des organisations infirmières face à la réduction des exigences de formation comme stratégie de réponse à la pénurie, le SIDIIEF a élaboré, avec son conseil consultatif, la prise de position **Réduire les exigences de formation infirmière : une solution dommageable pour la qualité et la sécurité.**

Lancée le 12 mai 2023 dans le cadre de la Journée internationale des infirmières, la prise de position a été relayée par plusieurs médias, et aussi par des organisations membres qui se sont appuyées sur son argumentaire pour mener leurs propres démarches de représentation. En résumé, au regard de la qualité des soins et de la sécurité des patients, le SIDIIEF :

- Soutient que réduire les exigences de formation en temps de pénurie est une solution dommageable pour la qualité et la sécurité.
- Estime que la mise en place de formations infirmières raccourcies est un calcul à court terme qui, comme beaucoup de solutions prises dans l'urgence, risque de se pérenniser.
- Affirme qu'une formation tronquée limitera la capacité des infirmières à renouveler leur pratique, à innover et à contribuer à moderniser nos systèmes de santé.
- Réitère qu'investir dans la formation universitaire est une solution durable pour répondre aux besoins de santé et d'accès aux soins, ainsi que pour contrer la pénurie infirmière.

PRISE DE POSITION



RÉDUIRE LES EXIGENCES DE FORMATION INFIRMIÈRE : UNE SOLUTION DOMMAGEABLE POUR LA QUALITÉ ET LA SÉCURITÉ



SIDIIEF.ORG

TRAVAUX DU CONSEIL CONSULTATIF FORMATION INFIRMIÈRE

Présidé par :

Jacinthe Pepin, infirmière, Ph. D.

Professeure titulaire et secrétaire de faculté, Faculté des sciences infirmières de l'Université de Montréal
Chercheuse, Centre d'innovation en formation infirmière et apprentissage professionnel (CIFI-AP)
Co-rédactrice en chef, QANE, Avancées en formation infirmière (Québec, Canada)

Annexe 2 – Membres du Conseil consultatif Formation infirmière



Identification des enjeux prioritaires

Le Conseil consultatif sur la formation infirmière (CCFI) a tenu sept réunions en vidéoconférence au cours de l'année afin, notamment, d'identifier les enjeux prioritaires des trois prochaines années. Ainsi, dans une perspective de mondialisation et de rareté des ressources, le conseil consultatif considère qu'il est important de spécifier des normes attestant la qualité de la formation infirmière afin d'assurer l'excellence des soins infirmiers et la protection de la population. C'est pourquoi les membres se sont engagés à continuer de promouvoir les grandes recommandations émises dans la publication ***L'assurance-qualité de la formation en sciences infirmières : un levier pour l'évolution des soins***, parue en 2022. De plus, ils souhaitent réfléchir à la manière dont la formation infirmière peut soutenir la nécessaire reconfiguration des rôles infirmiers et des équipes de soins, afin de faire face aux enjeux actuels et aux défis de demain.

Actions du CCFI :

- Collaboration à la rédaction de la prise de position sur les risques de réduire les exigences de la formation infirmière dans un contexte de pénurie. Les membres ont apporté des exemples concrets provenant de différentes régions du monde. Leurs remarques et conseils ont permis d'affiner la justesse des propos et des recommandations.
- Contribution à la rédaction et diffusion du contenu de l'affiche *L'assurance-qualité de la formation en sciences infirmières : un levier pour l'évolution des soins* présentée lors du congrès du Conseil international des infirmières (CII), à Montréal (Québec, Canada), en juillet 2023.
- Production de quatre bulletins *S@voir inf. – Formation infirmière*, dont trois numéros ont repris des communications présentées lors du 8^e Congrès mondial de 2022.



- Janvier** Numéro spécial – Mouvement mondial vers une démarche d'assurance-qualité de la formation infirmière : Où vous situez-vous?
- Mai** Les innovations numériques : le renouveau en formation infirmière
- Octobre** Former à la recherche
- Novembre** Former aux grands enjeux de santé



Conseil consultatif
Formation infirmière
SIDIIEF

QUALITÉ ET SÉCURITÉ

TRAVAUX DU CONSEIL CONSULTATIF QUALITÉ ET SÉCURITÉ

Présidé par :

Joachim Rapin, infirmier, Ph. D.

Adjoint à la direction des soins, Centre hospitalier universitaire vaudois

Membre de la Commission fédérale pour la qualité (Suisse)

Annexe 3 – Membres du Conseil consultatif Qualité et sécurité



Identification des enjeux prioritaires

Dans un contexte général de pénurie infirmière, le Conseil consultatif Qualité et sécurité (CCQS) souhaite unir ses forces avec le Conseil consultatif Formation infirmière pour développer une réflexion conjointe autour des enjeux de reconfiguration des rôles infirmiers.

En 2023, les membres du CCQS se sont réunis cinq fois en mode virtuel. Le thème de la pertinence des soins, en lien étroit avec la publication [***Le financement des soins : des stratégies infirmières innovantes pour le maintien de la qualité***](#), parue en 2022, s'est également imposé comme enjeu prioritaire de réflexion pour les trois prochaines années, afin de soutenir les actions des organisations membres sur le terrain.

Actions du CCQS :

- Collaboration à la dissémination et rédaction de l'affiche *Le financement des soins : des stratégies infirmières innovantes pour le maintien de la qualité* présentée lors du congrès du Conseil international des infirmières (CII), à Montréal (Québec, Canada), en juillet 2023.
- Production de quatre bulletins *S@voir inf. – Qualité et sécurité*, dont le contenu a mis en lumière des communications présentées dans le cadre du programme des séances simultanées du 8^e Congrès mondial, apportant une vision internationale sur différents enjeux de qualité et sécurité.



Mars Sécurisation culturelle des soins

Juin Soins aux personnes âgées

Octobre Santé mentale

Décembre Innovations infirmières

- Lancement d'une nouvelle série d'articles de blogue [***Maintenir la qualité et la sécurité en contexte de pénurie***](#), rédigés par un membre du conseil consultatif, qui contextualisent, à travers la francophonie, les initiatives infirmières en la matière dans les organisations membres (la série se poursuivra en 2024).

Septembre Le modèle collaboratif du Réseau de santé Vitalité afin d'assurer la qualité et la sécurité

Novembre Mesurer la pertinence des soins – la stratégie du CIUSSS du Centre-Sud-de-l'Île-de Montréal pour répondre aux besoins des patients



Conseil consultatif
Qualité & sécurité
SIDIIEF

PROGRAMMATION

La programmation 2023, placée sous le thème *Congrès en tournée*, a offert une grande variété d'activités visant à valoriser les contenus présentés lors du 8^e Congrès mondial et à les diffuser à la communauté infirmière mondiale.

GRANDES DISCUSSIONS

Parrainées par le **Centre hospitalier universitaire Sainte-Justine (Québec, Canada)** et la **Chaire Recherche Sciences infirmières de l'Assistance publique-Hôpitaux de Paris (France)**, les Grandes discussions ont, cette année, pris la forme d'un rendez-vous mensuel offert gratuitement et en direct à la communauté infirmière. Animées par nos membres, elles ont porté sur des sujets qui avaient retenu l'intérêt des participants lors du congrès mondial. La rediffusion de ces conférences est accessible à tous les membres dans l'Espace membre de notre site.

JANVIER

Pratiques numériques en santé pour la formation, la clinique et la gestion

En partenariat avec la Chaire de recherche sur les nouvelles pratiques de soins infirmiers (Québec, Canada)

FÉVRIER

Bien vieillir : des paroles aux actes – Innover pour une offre d'aide et de soins à domicile qui répond aux besoins de toutes et tous

En partenariat avec l'Association vaudoise d'aide et de soins à domicile (Suisse)

MARS

Quand santé en français rime avec minorité linguistique : défis, pistes et succès de la Société Santé en français (SSF) et ses partenaires

En partenariat avec la SSF, le Réseau des services de santé en français de l'Est de l'Ontario, le Consortium national de formation en santé (CNFS) et le Groupe d'infirmières et infirmiers francophones du Nouveau-Brunswick (GIIFNB) (Ontario, Canada)

AVRIL

Les partenariats académique-cliniques : Une force pour intégrer le savoir dans la pratique

En partenariat avec l'Institut universitaire de formation et de recherche en soins, Faculté de biologie et de médecine de l'Université de Lausanne et le Centre hospitalier universitaire vaudois (Suisse)

MAI > Dans le cadre de la Journée mondiale des infirmières

Soigner, ou la tentation de faire le bien

Conférence de Jacques Chapuis, infirmier, M. Sc.
Ex-directeur, Institut et Haute École de la Santé La Source (Suisse)



JUIN > Conférence préassemblée annuelle

Appréhender les professions de santé à l'échelle de la planète

Conférence de Stéphanie Tchiombiano, Spécialiste de la santé mondiale
Maîtresse de conférence associée, Département de science politique, Paris 1 Panthéon-Sorbonne (France)

SEPTEMBRE

Modèle innovateur de soins holistiques pour des transitions sécuritaires

En partenariat avec l'Hôpital Montfort (Ontario, Canada)

OCTOBRE

Le rôle de l'infirmière en santé mentale à travers le continuum de vie : des pratiques novatrices en contexte de pandémie

En partenariat avec le CIUSSS de l'Ouest-de-l'Île-de-Montréal (Québec, Canada)

NOVEMBRE

Tout doux : Pour des soins tout en douceur

En partenariat avec le CHU Ste-Justine (Québec, Canada)

DÉCEMBRE

L'évaluation clinique infirmière spécialisée

En partenariat avec le Consortium de Genève (constitué des Hôpitaux universitaires de Genève, la Haute École de Santé de Genève et l'Institution genevoise de maintien à domicile) (Suisse)

Total des participants en direct : 980

Total des participants en rediffusion : 1062

Taux de satisfaction : 97,4 %

Pour en savoir plus sur les Grandes discussions :

<https://sidiief.org/nouvelles-et-actualites/les-grandes-discussions/>.



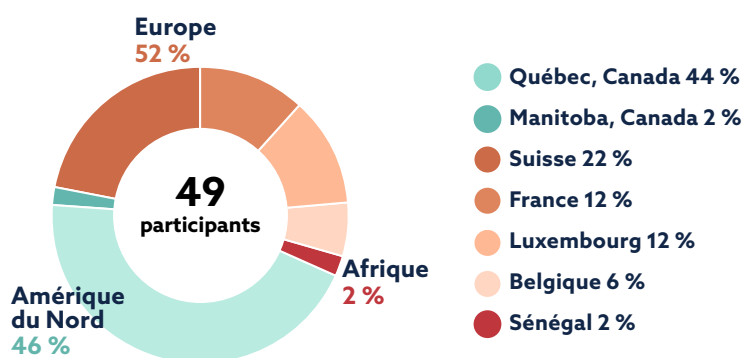
FORMATIONS EN LIGNE

Deux ateliers de formation continue ont été développés et offerts en ligne, avec la collaboration de nos partenaires du 8^e Congrès mondial. La participation aux formations donnait accès à des heures de formation validées par l'Institut et Haute École de la Santé La Source (Suisse).

AVRIL

Quand les trajectoires de santé exigent un prendre soin de l'environnement : des infirmières du 21^e siècle guidées par le savoir infirmier

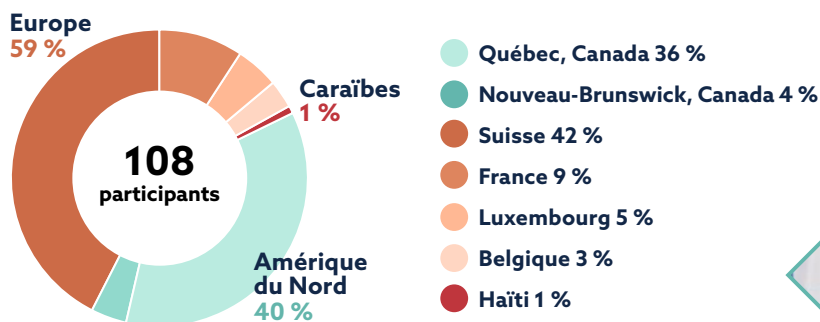
En partenariat avec la Faculté des sciences infirmières de l'Université Laval (Québec, Canada)



NOVEMBRE

Complexité et coordination : une déclinaison dans les soins infirmiers

En partenariat avec un consortium formé de la Haute École de Santé de Genève, de la Haute École de santé de Vaud et de l'Institution genevoise de maintien à domicile du canton de Genève (IMAD) (Suisse), et de la Faculté des sciences infirmières de l'Université de Montréal (Québec, Canada)



CERCLE DES DIRECTRICES ET DIRECTEURS DE SOINS

COMITÉ D'ORIENTATION

Lina Spagnuolo, directrice des soins infirmiers, Centre intégré universitaire de santé et de services sociaux de l'Est-de-l'Île-de-Montréal (Québec, Canada) – *présidente du Cercle*

François Giraud-Rochon, directeur des soins et coordonnateur général des soins, Centre hospitalier Buëch-Durance (France)

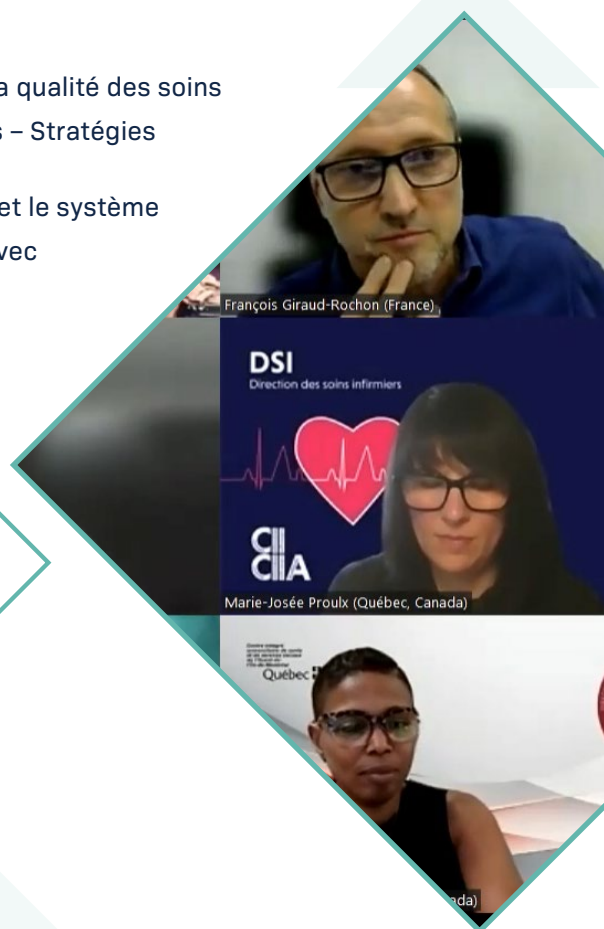
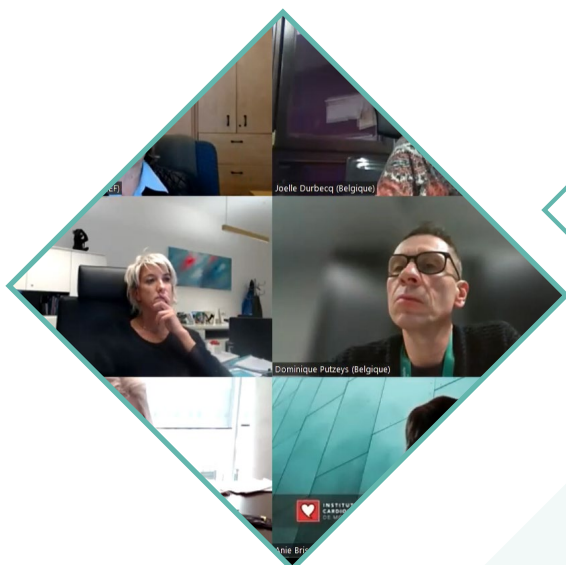
Dominique Putzeys, directeur du département infirmier et paramédical, Centre hospitalier régional de la Citadelle (Belgique)



Le cercle réunit des directrices et directeurs de soins responsables de milieux cliniques (hôpitaux, centres de santé, etc.) des institutions membres du SIDIIEF. Lors des rencontres, les participants partagent leurs expériences et les défis communs auxquels ils font face, et discutent d'enjeux transversaux stratégiques, opérationnels et clinico-administratifs. Le cercle compte actuellement 36 membres de la Belgique, de la France, du Liban, du Luxembourg, du Canada (Nouveau Brunswick, Ontario et Québec) et de la Suisse.

Thèmes des rencontres :

- Février** Direction des soins infirmiers : innover pour assurer la qualité des soins
- Mai** Aiguiser ses compétences de directeur/trice de soins – Stratégies pour une gouvernance infirmière forte
- Octobre** Porter une vision clinique pour transformer les soins et le système
- Décembre** Pertinence des soins : coconstruire les référentiels avec nos équipes



LE CONGRÈS EN TOURNÉE

— SPÉCIAL PAYS NON MEMBRES DE L'OCDE (MARS)

Cette activité a été organisée en collaboration avec l'**Unité de santé internationale de l'Université de Montréal** (Québec, Canada).

Par souci de solidarité professionnelle et de collaboration envers les participants provenant de pays non membres de l'OCDE dûment inscrits au 8^e Congrès mondial, mais n'ayant pu obtenir de visa pour se rendre à Ottawa, le SIDIIEF a développé une programmation spéciale gratuite composée :

- Des sept conférences plénières du congrès en rediffusion;
- D'un panel de discussion de deux heures sous le thème **La force du savoir infirmier en réponse aux défis de santé des pays émergents**, afin de permettre aux participants de discuter des enjeux propres à la profession infirmière dans leur pays et régions.

Plus de 92 personnes ont participé au forum de discussion animé par Rachid Fares, professeur de l'enseignement supérieur assistant et doyen, Faculté Mohamed VI des sciences infirmières et professions de la santé, Université Mohamed VI des sciences et de la santé (Maroc), membre promoteur du SIDIIEF. Des experts infirmiers de la Côte d'Ivoire, de la République démocratique du Congo, du Liban et du Gabon ont également participé au panel.

Ce type d'activité, animé par et pour les infirmières et infirmiers du continent africain, a été grandement apprécié et sera renouvelé au cours des années à venir.



Le
Congrès
en tournée

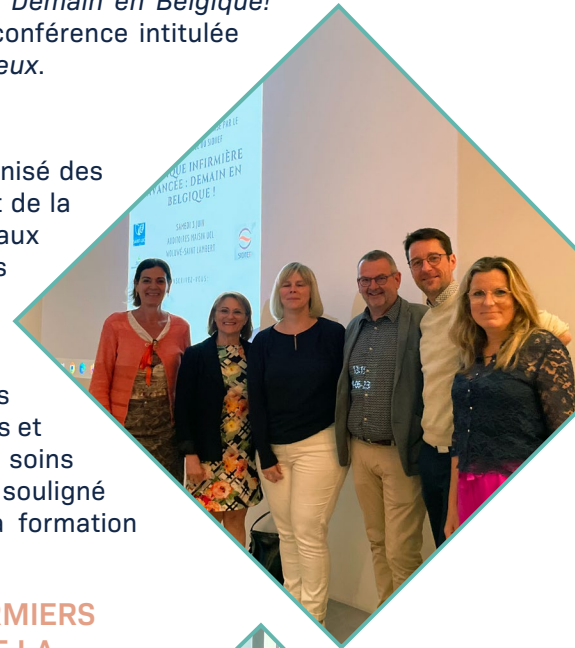
RENCONTRES ET ALLOCUTIONS DE LA DIRECTRICE GÉNÉRALE

SÉMINAIRE INTERNATIONAL ORGANISÉ PAR LE CONSORTIUM DE LA BELGIQUE

Le 3 juin 2023, le Consortium de la Belgique, composé des Cliniques universitaires Saint-Luc, de l'Association belge des praticiens de l'art infirmier (acn) et de la Haute École Léonard de Vinci, a organisé un séminaire sous le thème *Pratique infirmière avancée : Demain en Belgique!* La directrice générale s'est rendue en Belgique pour présenter une conférence intitulée *Pratique infirmière avancée : Développement, consensus et grands enjeux*.

TOURNÉE EUROPÉENNE

Profitant de son déplacement en Europe, la directrice générale a organisé des rencontres ciblées avec les organisations membres du Luxembourg et de la Belgique. Isabelle Lehn, présidente du SIDIIEF, a également participé aux rencontres des membres qui se sont tenues en Suisse et en France. Ces rendez-vous ont été l'occasion de rencontrer les membres directement et d'échanger sur les dossiers prioritaires et différents enjeux auxquels sont confrontés les infirmières et infirmiers. Il ressort de ces rencontres que tous nos membres sont confrontés aux défis causés par la pénurie infirmière. Ce défi majeur nous oblige à repenser les soins et la composition des équipes soignantes. Le concept de pertinence des soins est également un enjeu partagé par tous. Les membres ont également souligné l'importance de la prise de position sur les risques de diminuer la formation infirmière pour soutenir leurs actions localement.



RENCONTRE DE L'ÉQUIPE DE LA DIRECTION DES SOINS INFIRMIERS DU CENTRE INTÉGRÉ DE SANTÉ ET DE SERVICES SOCIAUX DE LA MONTÉRÉGIE-EST (QUÉBEC, CANADA)

La rencontre a permis de présenter l'organisation et le rôle de la direction des soins infirmiers comme levier de la promotion de la profession infirmière au sein du CISSS.

Ces différentes rencontres ont donné lieu à des reportages présentant des organisations membres du SIDIIEF, dont les articles sont disponibles sur le site du SIDIIEF dans la série de blogues [À la rencontre de nos organisations membres](#).



JOURNÉE NATIONALE DE L'INFIRMIÈRE EN PRATIQUE AVANCÉE

L'Association nationale française des infirmiers en pratique avancée (ANFIPA) a invité la directrice générale à présenter, le 8 décembre 2023, une communication sur le thème *Pratique infirmière avancée : innover pour impulser le changement*. La conférence a été préenregistrée et diffusée en visioconférence aux participants.

COMMUNICATIONS

- 5 articles de blogue
- 58 infolettres
- + 31 000 utilisateurs du site Web
- + 15 000 abonnés sur les réseaux sociaux
- + 8 500 abonnés à l'infolettre

NOS SITES WEB

- [Site officiel du SIDIIEF](#) : actualités du SIDIIEF et de ses membres, contenus infirmiers francophones, présentation de l'organisation et de son réseau
- Espace membre : accès protégé à nos contenus exclusifs réservés aux membres du SIDIIEF et à leurs équipes, permettant de découvrir en un coup d'œil nos *S@voir inf.*, notre vigie média hebdomadaire et nos conférences en rediffusion
- [Site du Cercle des directrices et directeurs de soins](#) : documentation et rediffusion des rencontres. Site privé, réservé aux membres du Cercle
- [Site Emplois infirmiers](#) : nouveau site lancé en 2022 pour la diffusion internationale d'offres d'emploi infirmier et de campagnes de recrutement
- [Site du congrès mondial](#)

INFOLETTRE ET VIGIE MÉDIA

L'infolettre hebdomadaire, qui paraît chaque mercredi, regroupe l'actualité du SIDIIEF et de ses membres (événements, publications, articles d'opinion). La version réservée aux membres comprend, en outre, une vigie média internationale d'une vingtaine d'articles francophones d'actualité.

Au total, 37 vigies médias ont été envoyées pendant l'année.

Pour s'inscrire à l'infolettre : <https://sidiief.org/adhesion-infolettre/>

POUR NOUS SUIVRE SUR LES MÉDIAS SOCIAUX

- [LinkedIn](#) : 4 424 abonnés (+24 %)
- [Facebook](#) : 7 772 abonnés (+1,6 %)
- [Instagram](#) : 433 abonnés (+7,2 %)
- [X](#) : 2 752 abonnés (+0,2 %)

COUVERTURE MÉDIATIQUE (VOIR ANNEXE 5)



MOT DE LA TRÉSORIÈRE



Jesuis heureuse de vous présenter les états financiers de l'exercice 2023, ainsi que le résultat des activités du SIDIIEF, conformément à son plan d'action 2023.

Le conseil d'administration est soucieux d'une gestion financière rigoureuse et poursuit toujours ses efforts afin d'assurer une performance optimale avec les ressources disponibles.

Valérie Pelletier

Valérie Pelletier, infirmière, M. Sc. Inf.

Directrice des soins infirmiers et co-directrice, direction exécutive des soins académiques, Centre hospitalier universitaire Sainte-Justine (Québec, Canada)

SECRÉTARIAT INTERNATIONAL DES INFIRMIÈRES ET
INFIRMIERS DE L'ESPACE FRANCOPHONE (SIDIIEF)

ÉTATS FINANCIERS

(Audités)

AU 31 DÉCEMBRE 2023

(DOLLARS CANADIENS)

RAPPORT DE L'AUDITEUR INDÉPENDANT	23-25
ÉTATS FINANCIERS AUDITÉS	26
État de la situation financière	26
Résultats	27
Évolution de l'actif net	28
Flux de trésorerie	29
Notes afférentes aux états financiers	30
Renseignements complémentaires	37
Services et activités	Tableau A
Ressources humaines	Tableau B
Fonctionnement	Tableau C

RAPPORT DE L'AUDITEUR INDÉPENDANT

Aux membres du conseil d'administration du Secrétariat international des infirmières et infirmiers de l'espace francophone.

OPINION

Nous avons effectué l'audit des états financiers du Secrétariat international des infirmières et infirmiers de l'espace francophone (l'« organisme »), qui comprennent :

- l'état de la situation financière au 31 décembre 2023;
- l'état des résultats pour l'exercice clos à cette date;
- l'état de l'évolution de l'actif net pour l'exercice clos à cette date;
- l'état des flux de trésorerie pour l'exercice clos à cette date;
- ainsi que les notes annexes, y compris le résumé des principales méthodes comptables

(ci-après, les « états financiers »).

À notre avis, les états financiers ci-joints donnent, dans tous leurs aspects significatifs, une image fidèle de la situation financière de l'organisme au 31 décembre 2023, ainsi que des résultats de son exploitation et de ses flux de trésorerie pour l'exercice clos à cette date, conformément aux normes comptables canadiennes pour les organismes sans but lucratif.

FONDEMENT DE L'OPINION

Nous avons effectué notre audit conformément aux normes d'audit généralement reconnues du Canada. Les responsabilités qui nous incombent en vertu de ces normes sont plus amplement décrites dans la section « *Responsabilités de l'auditeur à l'égard de l'audit des états financiers* » de notre rapport de l'auditeur.

Nous sommes indépendants de l'organisme conformément aux règles de déontologie qui s'appliquent à notre audit des états financiers au Canada et nous nous sommes acquittés des autres responsabilités déontologiques qui nous incombent selon ces règles.

Nous estimons que les éléments probants que nous avons obtenus sont suffisants et appropriés pour fonder notre opinion non modifiée.

AUTRE POINT - INFORMATIONS COMPARATIVES

Les états financiers pour l'exercice clos le 31 décembre 2022 ont été audités par un autre auditeur, qui a exprimé sur ces états une opinion non modifiée en date du 28 mars 2023.

RESPONSABILITÉS DE LA DIRECTION ET DES RESPONSABLES DE LA GOUVERNANCE À L'ÉGARD DES ÉTATS FINANCIERS

La direction est responsable de la préparation et de la présentation fidèle des états financiers conformément aux normes comptables canadiennes pour les organismes sans but lucratif, ainsi que du contrôle interne qu'elle considère comme nécessaire pour permettre la préparation d'états financiers exempt d'anomalies significatives, que celles-ci résultent de fraudes ou d'erreurs.

Lors de la préparation des états financiers, c'est à la direction qu'il incombe d'évaluer la capacité de l'organisme à poursuivre son exploitation, de communiquer, le cas échéant, les questions relatives à la continuité de l'exploitation et d'appliquer le principe comptable de continuité d'exploitation, sauf si la direction a l'intention de liquider l'organisme ou de cesser son activité ou si aucune autre solution réaliste ne s'offre à elle.

Il incombe aux responsables de la gouvernance de surveiller le processus d'information financière de l'organisme.

RESPONSABILITÉS DE L'AUDITEUR À L'ÉGARD DE L'AUDIT DES ÉTATS FINANCIERS

Nos objectifs sont d'obtenir l'assurance raisonnable que les états financiers pris dans leur ensemble sont exempts d'anomalies significatives, que celles-ci résultent de fraudes ou d'erreurs, et de délivrer un rapport de l'auditeur contenant notre opinion.

L'assurance raisonnable correspond à un niveau élevé d'assurance, qui ne garantit toutefois pas qu'un audit réalisé conformément aux normes d'audit généralement reconnues du Canada permettra toujours de détecter toute anomalie significative qui pourrait exister.

Les anomalies peuvent résulter de fraudes ou d'erreurs et elles sont considérées comme significatives lorsqu'il est raisonnable de s'attendre à ce que, individuellement ou collectivement, elles puissent influencer sur les décisions économiques que les utilisateurs des états financiers prennent en se fondant sur ceux-ci.

Dans le cadre d'un audit réalisé conformément aux normes d'audit généralement reconnues du Canada, nous exerçons notre jugement professionnel et faisons preuve d'esprit critique tout au long de cet audit.

En outre :

- nous identifions et évaluons les risques que les états financiers comportent des anomalies significatives, que celles-ci résultent de fraudes ou d'erreurs, concevons et mettons en œuvre des procédures d'audit en réponse à ces risques, et réunissons des éléments probants suffisants et appropriés pour fonder notre opinion. Le risque de non-détection d'une anomalie significative résultant d'une fraude est plus élevé que celui d'une anomalie significative résultant d'une erreur, car la fraude peut impliquer la collusion, la falsification, les omissions volontaires, les fausses déclarations ou le contournement du contrôle interne;
- nous acquérons une compréhension des éléments du contrôle interne pertinents pour l'audit afin de concevoir des procédures d'audit appropriées aux circonstances, et non dans le but d'exprimer une opinion sur l'efficacité du contrôle interne de l'organisme;

- nous apprécions le caractère approprié des méthodes comptables retenues et le caractère raisonnable des estimations comptables faites par la direction, de même que des informations y afférentes fournies par cette dernière;
- nous tirons une conclusion quant au caractère approprié de l'utilisation par la direction du principe comptable de continuité de l'exploitation et, selon les éléments probants obtenus, quant à l'existence ou non d'une incertitude significative liée à des événements ou situations susceptibles de jeter un doute important sur la capacité de l'organisme à poursuivre son exploitation. Si nous concluons à l'existence d'une incertitude significative, nous sommes tenus d'attirer l'attention des lecteurs de notre rapport sur les informations fournies dans les états financiers au sujet de cette incertitude ou, si ces informations ne sont pas adéquates, d'exprimer une opinion modifiée. Nos conclusions s'appuient sur les éléments probants obtenus jusqu'à la date de notre rapport. Des événements ou situations futurs pourraient par ailleurs amener l'organisme à cesser son exploitation;
- nous évaluons la présentation d'ensemble, la structure et le contenu des états financiers, y compris les informations fournies dans les notes, et apprécions si les états financiers représentent les opérations et événements sous-jacents d'une manière propre à donner une image fidèle;
- nous communiquons aux responsables de la gouvernance notamment l'étendue et le calendrier prévus des travaux d'audit et nos constatations importantes, y compris toute déficience importante du contrôle interne que nous aurions relevée au cours de notre audit.

KPMG A.R.L. / S.E.N.C.R.L.*

KPMG s.r.l./S.E.N.C.R.L.
Saint-Eustache, Canada
Le 1^{er} avril 2024

*CPA auditeur, permis de comptabilité publique no A111856

ÉTAT DE LA SITUATION FINANCIÈRE

AU 31 DÉCEMBRE 2023

(Audités)
(DOLLARS CANADIENS)

	2023 \$	2022 \$
ACTIF		
ACTIF À COURT TERME		
Encaisse	231 563	262 087
Placements temporaires (note 4)	242 329	175 581
Débiteurs (note 3)	23 975	-
	497 867	437 688
ACTIF À LONG TERME		
PLACEMENTS (note 4)	263 529	451 264
IMMOBILISATIONS CORPORELLES (note 5)	496	708
FRAIS PAYÉS D'AVANCE - CONGRÈS MONDIAL 2025	69 385	3 750
	831 277	893 390
PASSIF		
PASSIF À COURT TERME		
Créditeurs (note 6)	57 928	64 069
Produits perçus d'avance (note 7)	69 492	44 449
	127 420	108 518
PASSIF À LONG TERME		
Produits perçus d'avance (note 8)	6 629	-
	134 049	108 518
ACTIF NET		
Investi en immobilisations corporelles	496	708
Non affecté	696 732	784 164
	697 228	784 872
	831 277	893 390

AU NOM DU CONSEIL D'ADMINISTRATION,

Valérie Pelletier, administratrice

Luc Mathieu, administrateur

RÉSULTATS

EXERCICE TERMINÉ LE 31 DÉCEMBRE 2023

(Audités)

(DOLLARS CANADIENS)

	2023 \$	2022 \$
PRODUITS		
Contributions des membres promoteurs (note 14)	238 500	205 220
Contributions des membres fondateurs (note 13)	112 500	112 500
Services et activités	39 915	17 798
Intérêts	33 084	13 001
Contributions des membres institutionnels	24 188	23 765
Contributions des membres associatifs	8 740	9 015
Cotisations des membres individuels	4 705	4 877
Contributions des membres organismes non OCDE	1 755	2 415
Autres revenus	2 816	318
Congrès mondial 2022	-	1 407 622
	466 203	1 796 531
CHARGES		
Services et activités (tableau A)	16 855	36 050
Ressources humaines (tableau B)	378 706	342 318
Congrès mondial 2025 (note 11)	28 555	-
Fonctionnement (tableau C)	119 038	56 828
Congrès mondial 2022	10 693	961 209
	553 847	1 396 405
EXCÉDENT DES PRODUITS SUR LES CHARGES (INSUFFISANCE DES PRODUITS SUR LES CHARGES)	(87 644)	400 126

ÉVOLUTION DE L'ACTIF NET

AU 31 DÉCEMBRE 2023

(Audités)
(DOLLARS CANADIENS)

	INVESTI EN IMMOBILISATIONS CORPORELLES \$	NON AFFECTÉ \$	2023 \$	2022 \$
SOLDE AU DÉBUT	708	784 164	784 872	384 746
EXCÉDENT DES PRODUITS SUR LES CHARGES (INSUFFISANCE DES PRODUITS SUR LES CHARGES)	(212)	(87 432)	(87 644)	400 126
SOLDE À LA FIN	496	696 732	697 228	784 872

Le montant de 212 \$ présenté en réduction de l'actif net investi en immobilisations corporelles représente l'amortissement de l'exercice.

FLUX DE TRÉSORERIE

EXERCICE TERMINÉ LE 31 DÉCEMBRE 2023
(Audités)
(DOLLARS CANADIENS)

	2023 \$	2022 \$
ACTIVITÉS DE FONCTIONNEMENT		
EXCÉDENT DES PRODUITS SUR LES CHARGES (INSUFFISANCE DES PRODUITS SUR LES CHARGES)	(87 644)	400 126
Éléments n'affectant pas la trésorerie :		
Amortissement - immobilisations corporelles	212	304
	(87 432)	400 430
Variation nette des éléments hors caisse du fonds de roulement		
Débiteurs	(23 975)	9 568
Frais payés d'avance	-	282
Frais payés d'avance - congrès mondial 2022	-	119 039
Frais payés d'avance - congrès mondial 2025	(65 635)	(3 750)
Créditeurs	(6 141)	(9 468)
Produits perçus d'avance	31 672	(67 281)
	(64 079)	67 326
Flux de trésorerie liés aux activités de fonctionnement	(151 511)	467 756
ACTIVITÉS D'INVESTISSEMENT		
Acquisition - placements	120 987	(626 845)
Flux de trésorerie liés aux activités d'investissement	120 987	(626 845)
VARIATION NETTE DE LA TRÉSORERIE ET DES ÉQUIVALENTS DE TRÉSORERIE	(30 524)	(159 089)
TRÉSORERIE ET ÉQUIVALENTS DE TRÉSORERIE AU DÉBUT	262 087	421 176
TRÉSORERIE ET ÉQUIVALENTS DE TRÉSORERIE À LA FIN	231 563	262 087

La trésorerie et les équivalents de trésorerie sont composés de l'encaisse.

NOTES AFFÉRENTES AUX ÉTATS FINANCIERS

EXERCICE TERMINÉ LE 31 DÉCEMBRE 2023

(Audités)

(DOLLARS CANADIENS)

1. CONSTITUTION ET SECTEUR D'ACTIVITÉ

L'organisme a été constitué le 1^{er} décembre 1998 en vertu de la Partie III de la Loi sur les compagnies du Québec. Le Secrétariat international des infirmières et infirmiers de l'espace francophone (SIDIIEF) est reconnu comme un organisme sans but lucratif au sens de la Loi de l'impôt sur le revenu.

Le SIDIIEF a pour objectif notamment de :

- promouvoir des échanges scientifiques, académiques et professionnels entre les infirmières et infirmiers francophones;
- soutenir le développement des volets scientifiques, universitaires, technologiques et professionnels de la pratique infirmière auprès de ses partenaires;
- planifier des missions d'étude entre les infirmières, infirmiers et associations membres;
- impliquer le secteur public et privé dans les actions de l'organisme;
- soutenir la recherche, la formation et des projets visant le développement professionnel infirmier dans les pays de la francophonie;
- consolider les échanges entre les membres par des publications, des colloques et des congrès mondiaux.

2. PRINCIPALES MÉTHODES COMPTABLES

Ces états financiers ont été dressés selon les normes comptables canadiennes pour les organismes sans but lucratif et comprennent les principales méthodes comptables suivantes :

ESTIMATION DE LA DIRECTION

La préparation des états financiers, conformément aux normes comptables canadiennes pour les organismes sans but lucratif, exige que la direction effectue des estimations et établisse des hypothèses qui touchent les montants des actifs et des passifs déclarés, la présentation des actifs et des passifs éventuels à la date des états financiers et le montant des produits et des charges pour la période visée. Les résultats réels pourraient être différents de ces estimations.

IMMOBILISATIONS CORPORELLES

Les immobilisations sont comptabilisées au coût moins l'amortissement cumulé. L'amortissement est réparti sur la durée de vie utile et est calculé selon la méthode et le taux suivants :

	MÉTHODE	DURÉE / TAUX
ÉQUIPEMENT INFORMATIQUE	Dégressif	30 %

NOTES AFFÉRENTES AUX ÉTATS FINANCIERS (SUITE)

EXERCICE TERMINÉ LE 31 DÉCEMBRE 2023

(Audités)

(DOLLARS CANADIENS)

2. PRINCIPALES MÉTHODES COMPTABLES (SUITE)

DÉPRÉCIATION DES ACTIFS À LONG TERME

Les immobilisations corporelles sont soumises à un test de recouvrabilité lorsque des événements ou des changements de situation indiquent que leur valeur comptable pourrait ne pas être recouvrable. Une perte de valeur est comptabilisée lorsque la valeur comptable excède les flux de trésorerie non actualisés découlant de leur utilisation et de leur sortie éventuelle. La perte de valeur comptabilisée est mesurée comme étant l'excédent de la valeur comptable de l'actif sur sa juste valeur.

IMPÔT SUR LES BÉNÉFICES

Le SIDIIEF est un organisme sans but lucratif qui est exonéré de l'impôt sur le bénéfice.

COMPTABILISATION DES PRODUITS

L'organisme applique la méthode du report pour comptabiliser les apports. Les apports affectés sont constatés à titre de produits de l'exercice au cours duquel les charges connexes sont engagées. Ainsi, les apports affectés relatifs aux acquisitions d'immobilisations sont amortis selon la durée de vie des immobilisations auxquelles ils se rapportent. Les apports non affectés sont constatés à titre de produits lorsqu'ils sont reçus ou à recevoir si le montant à recevoir peut faire l'objet d'une estimation raisonnable et que sa réception est raisonnablement assurée.

Les intérêts sont constatés lorsqu'ils sont gagnés, que le montant est déterminé ou déterminable et que l'encaissement est raisonnablement assuré.

Les contributions, cotisations, services et activités et les autres revenus sont constatés lorsque les biens sont expédiés ou les services rendus conformément aux conditions des accords de vente, le titre de propriété ou le risque a été transféré, que le montant est déterminé ou déterminable et que l'encaissement est raisonnablement assuré.

Un congrès se tient tous les trois ans (le « congrès »). Cet événement est planifié à l'avance de telle sorte que des dépenses importantes soient engagées dans les années précédant le congrès. Les revenus reçus avant l'année du congrès suivent la méthode du report pour la comptabilisation des contributions. Les dépenses survenues avant l'année du congrès sont comptabilisées dans l'état des résultats lorsqu'elles surviennent, à l'exception des dépôts remboursables, le cas échéant, qui sont reportés jusqu'à l'année au cours de laquelle se tient le congrès et sont présentés comme dépenses de congrès payées d'avance dans l'état de la situation financière.

CONVERSION DES OPÉRATIONS ET ÉLÉMENTS LIBELLÉS EN MONNAIE ÉTRANGÈRES

L'organisme utilise la méthode temporelle pour la conversion de ses opérations libellées en monnaies étrangères.

Les éléments d'actif et de passif monétaires sont convertis au cours de change à la date de clôture. Les autres éléments d'actif et de passif sont convertis au cours de change en vigueur à la date de l'opération. Les produits et les charges, à l'exception de l'amortissement qui est converti au cours d'origine, sont convertis au cours moyen de l'exercice. Les gains et les pertes de change sont inclus dans les résultats de l'exercice.

NOTES AFFÉRENTES AUX ÉTATS FINANCIERS (SUITE)

EXERCICE TERMINÉ LE 31 DÉCEMBRE 2023

(Audités)

(DOLLARS CANADIENS)

2. PRINCIPALES MÉTHODES COMPTABLES (SUITE)

APPORTS REÇUS SOUS FORME DE FOURNITURES ET DE SERVICES

L'organisme constate les apports reçus sous forme de fournitures et de services lorsque la juste valeur de ces apports peut faire l'objet d'une estimation raisonnable et que l'organisme aurait dû se procurer autrement ces fournitures et services pour son fonctionnement régulier.

OPÉRATIONS ENTRE PARTIES LIÉES

Les opérations monétaires entre parties apparentées et les opérations non monétaires qui ont une substance commerciale sont évaluées à la valeur d'échange lorsqu'elles ont lieu dans le cours normal des activités, sauf lorsque l'opération est un échange d'un produit ou d'un bien détenu dans le cours normal des activités. Lorsque l'opération ne s'inscrit pas dans le cours normal des activités, elle est évaluée à la valeur d'échange lorsqu'il y a un changement substantiel dans la propriété du bien transféré et qu'il existe une preuve indépendante de la valeur d'échange.

Les autres opérations entre apparentés sont évaluées à la valeur comptable.

INSTRUMENTS FINANCIERS

Les instruments financiers sont comptabilisés à la juste valeur au moment de la comptabilisation initiale. Les autres instruments financiers, notamment les opérations entre apparentés, sont comptabilisés au coût ou au coût après amortissement, sauf si la direction a choisi de comptabiliser les instruments à la juste valeur. L'organisme n'a pas choisi de comptabiliser ces instruments à la juste valeur.

Les coûts de transaction engagés dans le cadre de l'acquisition d'instruments financiers évalués à la juste valeur sont imputés aux résultats à mesure qu'ils sont engagés. Tous les autres instruments financiers sont ajustés en fonction des coûts de transaction engagés au moment de l'acquisition et des frais de financement, lesquels sont amortis selon la méthode de l'amortissement linéaire.

Les actifs financiers font l'objet d'un test de dépréciation tous les ans à la clôture de l'exercice s'il existe des indications de dépréciation. S'il existe une indication de dépréciation, l'organisme détermine s'il y a eu un changement défavorable important dans le calendrier ou le montant prévu des flux de trésorerie futurs au titre de l'actif financier. S'il y a eu un changement défavorable important dans les flux de trésorerie attendus, l'organisme ramène la valeur comptable de l'actif financier au plus élevé des montants suivants: la valeur actualisée des flux de trésorerie attendus, le prix qu'il pourrait obtenir de la vente de l'actif financier ou la valeur de réalisation que l'organisme s'attend à obtenir de tout bien affecté en garantie du remboursement de l'actif financier. Si des faits et circonstances s'inversent au cours d'une période ultérieure, une moins-value doit faire l'objet d'une reprise dans la mesure de l'amélioration, la valeur comptable ne devant pas être supérieur à la valeur comptable initiale.

3. DÉBITEURS

	2023 \$	2022 \$
Autres débiteurs	2 500	-
Sommes à recevoir des gouvernements	21 475	-
	23 975	-

4. PLACEMENTS

	2023 \$	2022 \$
Placement CPG échéant en décembre 2023 portant intérêts à 5,05 %	-	175 581
Placement CPG échéant en décembre 2024 portant intérêts à 4,90 %	-	55 177
Placement CPG échéant en juin 2024 portant intérêts à 5,05 %	-	175 581
Placement CPG échéant en décembre 2024 portant intérêts à 3,50 %	-	220 506
Placement CPG échéant entre juin et décembre 2024 portant intérêts entre 4,9 % et 5,05 %	242 329	-
Placement CPG échéant en décembre 2026 portant intérêts à 4,90 %	133 140	-
Placement CPG échéant en décembre 2025 portant intérêts à 5,20 %	130 389	-
	505 858	626 845
Portion échéant au cours du prochain exercice	242 329	175 581
	263 529	451 264

5. IMMOBILISATIONS CORPORELLES

	2023 \$			2022 \$
	Coût	Amortissement Cumulé	Valeur nette	Valeur nette
Équipement informatique	15 261	14 765	496	708

6. CRÉDITEURS

	2023 \$	2022 \$
Comptes fournisseurs		14 021
Salaires et vacances à payer	42 263	37 137
Sommes à remettre aux gouvernements	7 091	12 911
	57 928	64 069

NOTES AFFÉRENTES AUX ÉTATS FINANCIERS (SUITE)

EXERCICE TERMINÉ LE 31 DÉCEMBRE 2023

(Audités)

(DOLLARS CANADIENS)

7. PRODUITS PERÇUS D'AVANCE

	2023 \$	2022 \$
Contributions et cotisations	66 992	44 449
Congrès mondial 2025 (partenariat)	6 629	-
Grandes discussions	2 500	-
	76 121	-
Portion échéant au cours du prochain exercice	69 492	44 449
	6 629	-

8. OPÉRATIONS ENTRE APPARENTÉS

Le SIDIIEF et l'Ordre des infirmières et infirmiers du Québec (OIIQ) sont des organismes apparentés par le fait que l'OIIQ désigne deux personnes pour siéger au conseil d'administration du SIDIIEF. Ces personnes peuvent aussi être administrateurs au conseil d'administration de l'OIIQ.

Dans le cours normal de ses activités, le SIDIIEF a payé un loyer de 9 415 \$ en 2023 (7 748 \$ en 2022). Ces opérations ont été conclues à la valeur d'échange.

Le renouvellement de l'entente prise par le SIDIIEF avec l'Ordre des infirmières et infirmiers du Québec (OIIQ) pour la location de locaux et pour le renouvellement de licences de logiciels, est entrée en vigueur le 1^{er} juin 2022 et arrivera à échéance le 31 mai 2024. Le loyer minimum futur totalise 3 691 \$ pour 2024.

De plus, le SIDIIEF reçoit un soutien technique de la part de l'OIIQ à titre gratuit. En raison de la difficulté à déterminer la juste valeur du service reçu, celui-ci n'est pas constaté dans les états financiers.

9. ENGAGEMENTS CONTRACTUELS

L'organisme s'est engagé en vertu d'un bail commercial se terminant en 2024 pour le montant suivant :
2024 : 3 691\$

10. RISQUES FINANCIERS

L'organisme, par le biais de ses instruments financiers, est exposé à divers risques. L'analyse suivante fournit une mesure des risques à la date du bilan, soit au 31 décembre 2023. Au cours de l'exercice, il n'y a pas eu de changement significatif dans l'exposition aux risques de l'organisme par rapport à l'exercice précédent.

NOTES AFFÉRENTES AUX ÉTATS FINANCIERS (SUITE)

EXERCICE TERMINÉ LE 31 DÉCEMBRE 2023

(Audités)

(DOLLARS CANADIENS)

10. RISQUES FINANCIERS (SUITE)

RISQUE DE CRÉDIT

Le risque de crédit désigne le risque qu'une partie à un actif financier manque à l'une de ses obligations et amène de ce fait l'organisme à subir une perte financière. Le risque de crédit pour l'organisme est principalement lié aux débiteurs et subventions à recevoir.

RISQUE DE MARCHÉ

Le risque de marché désigne le risque que la juste valeur ou les flux de trésorerie futurs d'un instrument financier fluctuent en raison des variations des prix du marché. Certains instruments financiers de l'organisme l'exposent à ce risque, qui se compose du risque de taux d'intérêt en raison de ses placements.

RISQUE DE TAUX D'INTÉRÊT

Le risque de taux d'intérêt désigne le risque que la juste valeur ou les flux de trésorerie futurs d'un instrument financier fluctuent en raison des variations de taux d'intérêt. L'organisme est exposé au risque de taux d'intérêt en ce qui concerne ses instruments financiers à taux d'intérêt fixe. Les placements portent intérêts à taux fixe et exposent donc l'organisme à un risque de juste valeur.

RISQUE DE LIQUIDITÉ

Le risque de liquidité désigne le risque que l'organisme éprouve des difficultés à honorer des engagements liés à des passifs financiers. L'organisme est exposé à ce risque principalement à l'égard des crédateurs.

11. CONGRÈS MONDIAL 2025

Au 31 décembre, les dépenses encourues pour le congrès 2025 s'établissent comme suit :

	2023 \$
Gestion du congrès	22 420
Commission sur vente de partenariats	2 015
Honoraires professionnels autres experts	400
Frais de cartes de crédit et bancaires	3 720
	28 555

12. CHIFFRES COMPARATIFS

Certains chiffres de l'exercice 2022 ont été reclassés afin de rendre leur présentation identique à celle de l'exercice 2023.

NOTES AFFÉRENTES AUX ÉTATS FINANCIERS (SUITE)

EXERCICE TERMINÉ LE 31 DÉCEMBRE 2023

(Audités)

(DOLLARS CANADIENS)

PRODUITS

13. CONTRIBUTIONS DES MEMBRES FONDATEURS

	2023 \$	2022 \$
Ordre des infirmières et infirmiers du Québec (OIIQ)	75 000	75 000
Institut et Haute École de la Santé La Source (Suisse)	37 500	37 500
	112 500	112 500

14. CONTRIBUTIONS DES MEMBRES PROMOTEURS

	2023 \$	2022 \$
Membres OCDE	225 000	190 220
Non membres OCDE	13 500	15 000
	238 500	205 220

15. SERVICES ET ACTIVITÉS

	2023 \$	2022 \$
Vente de publications	5 355	9 328
Commandites et publicité	13 905	7 770
Inscriptions-activités	20 055	700
Honoraires de consultation	600	-
	39 915	17 798

RENSEIGNEMENTS COMPLÉMENTAIRES

EXERCICE TERMINÉ LE 31 DÉCEMBRE 2023

(Audités)

(DOLLARS CANADIENS)

CHARGES

	2023 \$	2022 \$
Tableau A - SERVICES ET ACTIVITÉS		
Promotion	15 970	1 020
Coût des ventes de publications	885	599
Conseils consultatifs	-	34 325
Grandes discussions	-	106
	16 855	36 050
Tableau B - RESSOURCES HUMAINES		
Salaires et avantages sociaux	377 822	341 463
Service de paie	772	602
Formation	112	253
	378 706	342 318
Tableau C - FONCTIONNEMENT		
Planification stratégique	43 000	-
Site web et internet	38 614	27 187
Honoraires professionnels	13 753	12 492
Loyer	9 415	7 748
Assurances	5 365	5 301
Frais bancaires	3 710	1 228
Commission sur vente de partenariats	563	-
Téléphonie	1 599	1 237
Fournitures de bureau	1 303	1 292
Frais de représentation	1 275	290
Réunions du conseil d'administration et assemblée	311	1 766
Amortissement - équipement informatique	212	304
Messagerie et frais de poste	154	73
Gain de change	(236)	(2 090)
	119 038	56 828

Annexe 1 – Conseil d'administration au 31 décembre 2023

Annexe 2 – Cercle des fondateurs et promoteurs

Annexe 3 – Conseil consultatif sur la formation infirmière

Annexe 4 – Conseil consultatif sur la qualité et la sécurité

Annexe 5 – Couverture médiatique



Annexe 1

CONSEIL D'ADMINISTRATION AU 31 DÉCEMBRE 2023

COMITÉ EXÉCUTIF



PRÉSIDENTE

Isabelle Lehn, infirmière, MScN

Directrice des soins, Centre hospitalier universitaire vaudois
Suisse

Représentante, membre promoteur (Consortium de Lausanne)



VICE-PRÉSIDENT

Luc Mathieu, infirmier, DBA

Président, Ordre des infirmières et infirmiers du Québec
Québec, Canada

Représentant, membre fondateur (OIIQ)



VICE-PRÉSIDENTE

Brigitte Martel, infirmière, M. Sc. Inf.

Directrice des soins infirmiers, Centre hospitalier universitaire
de Québec-Université Laval

Québec, Canada

Représentante, membre promoteur (Consortium de Québec)



TRÉSORIÈRE

Valérie Pelletier, infirmière, M. Sc. Inf.

Directrice des soins infirmiers et co-directrice, direction exécutive des soins
académiques, Centre hospitalier universitaire Sainte-Justine
Québec, Canada

Représentante, membre promoteur (Consortium de Montréal)



ADMINISTRATEUR

Stéphane Cosandey, infirmier, B. (Santé publique)

Directeur, Institut et Haute École de la Santé La Source
Suisse

Représentant, membre fondateur (La Source)

ADMINISTRATEUR-RICE-S



Soha Abdel Malak, infirmière, M. Sc.
Directrice adjointe, département de soins, CHU Hôtel-Dieu de France
Liban
*Représentante, membre promoteur (Consortium de l'Université
Saint-Joseph de Beyrouth)*



Isabelle Bayle, infirmière, Ph. D. (Sciences de l'éducation)
Vice-présidente de la recherche et de l'innovation, Comité
d'entente des formations infirmières et cadres (CEFIEC)
France
Représentante, membre associatif



Alain Biron, infirmier, Ph. D.
Directeur des soins infirmiers, Centre universitaire de santé McGill
Professeur adjoint, École des sciences
infirmières Ingram de l'Université McGill
Québec, Canada
Représentant, membre promoteur (Consortium de McGill)



Patricia Bourrier, infirmière, M. N.
Professeure, École des sciences infirmières et des études de la
santé de l'Université de Saint-Boniface
Manitoba, Canada
Représentante, membre institutionnel



Sophie Breedstraet, infirmière, M. Sc. (Santé publique)
Directrice du Secteur de la Santé, Haute École Léonard de Vinci
Belgique
Représentante, membre promoteur (Consortium de la Belgique)



Patrick Chamboredon, infirmier
Président, Conseil National de l'Ordre des Infirmiers (ONI)
France
Représentant, membre promoteur (ONI)



Daniela Collas, infirmière, M. Santé publique
Directrice des soins, Centre hospitalier de Luxembourg
Luxembourg
Représentante, membre promoteur (CH de Luxembourg)

ADMINISTRATEUR-RICE-S



Guylaine Dupuis, infirmière, B. Sc., DESS (Soutien-Conseil-Gérontologie)
Directrice adjointe, volet qualité et évolution de la pratique,
Centre intégré universitaire de santé et de services sociaux du
Centre-Sud-de-l'Île-de-Montréal
Québec, Canada
*Représentante, membre promoteur (CIUSSS du
Centre-Sud-de-l'Île-de-Montréal)*



Rachid Fares, infirmier, Ph. D. (Sc. pol. et droit public)
Professeur de l'enseignement supérieur assistant et doyen, Faculté
Mohamed VI des sciences infirmières et professions de la santé, Université
Mohamed VI des sciences et de la santé
Maroc
*Représentant, membre promoteur (Faculté Mohamed VI des sciences
infirmières et professions de la santé, Université Mohamed VI des sciences
et de la santé)*



Céline Jodar, infirmière, B. Sc. Inf., M. Sc.
Coordonnatrice, développement de la pratique en soins infirmiers, mission
universitaire et recherche, direction adjointe des soins infirmiers à la qualité et
évolution de la pratique professionnelle, Centre intégré universitaire de santé
et services sociaux de l'Estrie – Centre hospitalier universitaire de Sherbrooke
Québec, Canada
Représentante, membre promoteur (Consortium de Sherbrooke)



Beverley-Tracey John, infirmière, M. Sc. A.
Directrice des soins infirmiers, Centre intégré universitaire de santé et de
services sociaux de l'Ouest-de-l'Île-de-Montréal
Québec, Canada
Représentante, membre promoteur (CIUSSS de l'Ouest-de-l'Île-de-Montréal)



Dan Lecocq, infirmier, M. Sc, Ph. D. (c)
Maître de conférences, Université Libre de Bruxelles
Belgique
Représentant, membre institutionnel



Yarpeu Gabin Maka, infirmier diplômé d'État
Président, Association nationale des infirmières et infirmiers
de Côte d'Ivoire
Côte d'Ivoire
*Représentant, membre d'un organisme provenant d'un pays
non membre de l'OCDE*



Anne-Marie Mottaz, infirmière, Ph. D.
Vice-présidente, Association de recherche en soins infirmiers
France
Représentante, membre associatif

ADMINISTRATEUR-RICE-S



Simon Ouellet, infirmier, M. Sc. Inf., Ph. D. (c)
 Administrateur, Ordre des infirmières et infirmiers du Québec
 Infirmier d'urgence, Rimouski
 Chargé de cours en soins critiques, Université du Québec à Rimouski
 Québec, Canada
Représentant, membre fondateur (OIIQ)



Marie-Josée Proulx, infirmière, M. Sc., Adm. SI
 Directrice des soins infirmiers, Centre intégré de santé et de services
 sociaux de la Montérégie-Est
 Québec, Canada
Représentante, membre promoteur (CISSS de la Montérégie-Est)



Christine Renais, infirmière spécialisée
 Directrice du service des pratiques professionnelles, Institution
 genevoise de maintien à domicile – Direction des opérations
 Suisse
Représentante, membre promoteur (Consortium de Genève)



Josette Roussel, infirmière, M. Sc., M. Éd., FASCI
 Chef de direction des soins infirmiers et vice-présidente associée, soins aux
 patients, Hôpital Montfort
 Ontario, Canada
Représentante, membre promoteur (Hôpital Montfort)



Rima Sassine Kazan, infirmière, Ph. D.
 Doyen, Faculté des sciences infirmières de l'Université Saint-Joseph de
 Beyrouth
 Présidente, Ordre des infirmier/es au Liban
 Liban
Représentante, membre promoteur (Ordre des infirmier/es au Liban)



Lina Spagnuolo, infirmière, B. Sc. Inf., M.A.P.
 Directrice des soins infirmiers, Centre intégré universitaire de santé et de
 services sociaux de l'Est-de-l'Île-de-Montréal
 Québec, Canada
Représentante, membre promoteur (CIUSSS de l'Est-de-l'Île-de-Montréal)



Allison White, infirmière
 Directrice principale des soins infirmiers, Réseau de santé Vitalité
 Nouveau-Brunswick, Canada
Représentante, membre promoteur (Réseau de santé Vitalité)

Annexe 2

CERCLE DES FONDATEURS ET PROMOTEURS

MEMBRES FONDATEURS

Ordre des infirmières et infirmiers du Québec (Québec, Canada)
Institut et Haute École de la Santé La Source (Suisse)

MEMBRES PROMOTEURS

Centre hospitalier de Luxembourg
(Luxembourg)

Centre intégré de santé et de services sociaux de la Montérégie-Est (Québec, Canada)

Centre intégré universitaire de santé et de services sociaux de l'Est-de-l'Île-de-Montréal (Québec, Canada)

Centre intégré universitaire de santé et de services sociaux de l'Ouest-de-l'Île-de-Montréal (Québec, Canada)

Centre intégré universitaire de santé et de services sociaux du Centre-Sud-de-l'Île-de-Montréal (Québec, Canada)

Faculté Mohamed VI des sciences infirmières et professions de la santé, Université Mohamed VI des sciences et de la santé (Maroc)

Hôpital Montfort (Ontario, Canada)

Ordre des infirmier/es au Liban (Liban)

Ordre national des infirmiers (France)

Réseau de santé Vitalité (Nouveau-Brunswick, Canada)

Consortium de Genève (Suisse) :

- Haute école de santé de Genève
- Hôpitaux universitaires de Genève
- Institution genevoise de maintien et d'aide à domicile

Consortium de Lausanne (Suisse) :

- Association vaudoise d'aide et de soins à domicile
- Centre hospitalier universitaire vaudois
- Institut universitaire de formation et de recherche en soins

Consortium de Montréal (Québec, Canada) :

- Centre hospitalier de l'Université de Montréal
- Centre hospitalier universitaire Sainte-Justine
- Faculté des sciences infirmières de l'Université de Montréal

Consortium de Québec (Québec, Canada) :

- Centre hospitalier universitaire de Québec-Université Laval
- Faculté des sciences infirmières de l'Université Laval
- Institut universitaire de cardiologie et de pneumologie de Québec

Consortium de McGill (Québec, Canada) :

- Centre intégré universitaire de santé et de services sociaux du Centre-Ouest-de-l'Île-de-Montréal
- Centre universitaire de santé McGill
- École des sciences infirmières Ingram de l'Université McGill

Consortium de Sherbrooke (Québec, Canada) :

- Centre intégré universitaire de santé et de services sociaux de l'Estrie — Centre hospitalier universitaire de Sherbrooke
- École des sciences infirmières de l'Université de Sherbrooke

Consortium de l'Université Saint-Joseph de Beyrouth (Liban) :

- Centre hospitalier universitaire Hôtel-Dieu de France
- Faculté des sciences infirmières de l'Université Saint-Joseph

Consortium de la Belgique :

- Association belge des praticiens de l'art infirmier
- Cliniques universitaires Saint-Luc
- Haute École Léonard de Vinci

Annexe 3

CONSEIL CONSULTATIF SUR LA FORMATION INFIRMIÈRE

SOUS LA PRÉSIDENTE DE :



Jacinthe Pepin, infirmière, Ph. D.
Professeure titulaire et secrétaire de faculté, Faculté des sciences infirmières de l'Université de Montréal
Chercheuse, Centre d'innovation en formation infirmière et apprentissage professionnel (CIFI-AP)
Co-rédactrice en chef, QANE, Avancées en formation infirmière
Québec, Canada

AFRIQUE



Maguy Aembe, infirmière, B. Sc.
Enseignante, Institut supérieur en sciences infirmières
République démocratique du Congo



Rachid Fares, infirmier, Ph. D. (Sc. pol. et droit public)
Professeur de l'enseignement supérieur assistant et doyen, Faculté Mohamed VI des sciences infirmières et professions de la santé, Université Mohamed VI des sciences et de la santé
Maroc



André Otti, IDE, Ph. D. (Santé publique)
Maître-assistant des universités du CAMES
Spécialiste en pédagogie universitaire et de l'enseignement supérieur
Enseignant-chercheur au département des sciences infirmières, Institut national médico sanitaire, Université d'Abomey-Calavi
Représentant, Association nationale pour la relève de la profession infirmière
Bénin

AMÉRIQUE



Evy Nazon, infirmière, Ph. D.
Professeure agrégée, département des sciences infirmières de l'Université du Québec en Outaouais
Québec, Canada

Conseil consultatif sur la formation infirmière (suite)

EUROPE



Marielle Boissart, infirmière, Ph. D. (Sc. Éd.)
Vice-présidente, Comité d'entente des formations infirmières et cadres
Directrice des soins, coordonnatrice générale des instituts et écoles du CHU de
Rennes et du CH de Fougères, et coordonnatrice paramédicale de la recherche en
soins au CHU de Rennes
France



Florence Orlandi, infirmière, M. Santé publique
Chef de département, soins infirmiers et spécialisations, Secteur de la santé, Haute
École Léonard de Vinci
Belgique



Cédric Bussy, infirmier, M. Sc.
Vice-doyen des formations continues et postgrades et maître d'enseignement,
Institut et Haute École de la Santé La Source
Suisse



Catherine Senn-Dubey, infirmière, M. Sc.
Professeure HES, doyenne de la formation Bachelor en soins infirmiers, Heds-FR,
HES-SO
Suisse

REPRÉSENTANTE DU CONSEIL D'ADMINISTRATION



Anne-Marie Mottaz, infirmière, Ph. D. (S. Éd.)
Enseignante et formatrice, Institut de formation aux métiers de la santé, CHU de Nîmes
Vice-présidente, Association de recherche en soins infirmiers
France

Annexe 4

CONSEIL CONSULTATIF SUR LA QUALITÉ ET LA SÉCURITÉ



SOUS LA PRÉSIDENTIE DE :

Joachim Rapin, infirmier, Ph. D.
Adjoint à la direction des soins, Centre hospitalier universitaire vaudois
Membre de la Commission fédérale pour la qualité (CFQ)
Suisse



AMÉRIQUE

Virgil Guitard, infirmier, B. Sc.
Directeur régional de la pratique professionnelle et de la documentation électronique, Réseau de santé Vitalité
Nouveau-Brunswick, Canada



Geneviève Roch, infirmière, Ph. D.
Professeure titulaire, Faculté des sciences infirmières de l'Université Laval
Québec, Canada



Karine Tourigny, infirmière, M. Sc.
Conseillère cadre en soins infirmiers – volet qualité de la pratique, Centre intégré universitaire de santé et de services sociaux du Centre-Sud-de-l'Île-de-Montréal
Québec, Canada



EUROPE

Sylvain Boloré, infirmier, Ph. D. (Sc. éducation et formation)
Maître d'enseignement, Haute école de santé (HES-SO) de Genève
Représentant, Consortium de Genève
Suisse



Joëlle Durbecq, infirmière, M. Gestion hospitalière
Directrice du département infirmier, Cliniques universitaires St-Luc
Belgique

Conseil consultatif sur la qualité et la sécurité (suite)

EUROPE (suite)



Carla Matta, infirmière, M. Sc.
Cadre de santé, Hôpital de jour oncologique et Unité d'investigation clinique,
Institut Curie
France

PROCHE-ORIENT



Soha Abdel Malak, infirmière, M. Sc.
Directrice adjointe, département de soins, Hôpital Hôtel-Dieu de France
Liban

REPRÉSENTANTE DU CONSEIL D'ADMINISTRATION



Brigitte Martel, infirmière, M. Sc. Inf.
Directrice des soins infirmiers, Centre hospitalier universitaire de
Québec-Université Laval
Québec, Canada

Annexe 5

COUVERTURE MÉDIATIQUE

CONGRÈS

Le savoir infirmier : un levier crucial pour l'amélioration de la santé. *Perspective infirmière*. Revue papier et Web de l'OIIQ. Québec, Canada (2023-01-04). <https://www.oiiq.org/le-savoir-infirmier-un-levier-crucial-pour-l-amelioration-de-la-sante>

Formation infirmière au Canada : pourquoi le Québec fait-il bande à part? *Perspective infirmière*. Revue papier et Web de l'OIIQ. Québec, Canada (2023-01-04). <https://www.oiiq.org/formation-infirmiere-au-canada-pourquoi-le-quebec-fait-il-bande-a-part>

Eco-infirmier : qui es-tu? *Infirmiers.com*. Revue Web. France (2023-01-09). <https://www.infirmiers.com/profession-ide/competence-et-role-propre/eco-infirmier-qui-es-tu>

Le leadership infirmier en action : l'exemple de la République démocratique du Congo. *Infirmiers.com*. Revue Web. France (2023-01-10). <https://www.infirmiers.com/profession-ide/international/le-leadership-infirmier-en-action-lexemple-de-la-republique-democratique-du-congo>

SIDIIEF 2022 à Ottawa. *Le CyberJourn@l*. Journal en ligne de l'Ordre régional des infirmières et infirmiers de la Côte-Nord. Québec, Canada (Hiver 2023).

Des mesures stratégiques contre la pénurie infirmière : l'exemple de la Belgique. *Infirmiers.com*. Revue Web. France (2023-03-01). <https://www.infirmiers.com/profession-ide/international/des-mesures-strategiques-contre-la-penurie-infirmiere-lexemple-de-la-belgique#:~:text=Lors%20de%20sa%20derni%C3%A8re%20grande,%2DLuc%2C%20en%20Belgique%20francophone>

Retour sur le 8^e Congrès mondial du Sidiief, catalyseur du savoir infirmier ! *Santé mentale.fr*. Site Web. France (2023-03-23). <https://www.santementale.fr/2023/03/le-8e-congres-mondial-du-sidiief-catalyseur-du-savoir-infirmier/>

Parution de la revue post-congrès. *ARSI*. Site Web de l'ARSI. France (printemps 2023).

CERCLE
DSI

SIDIIEF : Un espace de discussion unique pour les directrices et directeurs de soins des pays francophones! *RÉFLEXION - PURE - INFO*. Blogue. RDC (2023-02-24). <https://reflexionpureinfo.blogspot.com/2023/02/sidiief-un-espace-de-discussion-unique.html>

Couverture médiatique (suite)

GRANDES DISCUSSIONS

Grande discussion « Quand la santé en français rime avec minorité linguistique » (En ligne). *Veille Acteurs de Santé*. Site Web. France (2023-09-03). <https://toute-la.veille-acteurs-sante.fr/205567/grande-discussion-sur-la-sante-en-francais-dans-un-contexte-de-minorite-linguistique-conference-virtuelle-en-ligne/>

Promotion de la Grande discussion sur le site de l'OIF à l'occasion de la Journée internationale de la Francophonie. *OIF Journée de la Francophonie*. Site de l'OIF. International. <https://www.francophonie.org/le-20-mars-2023-en-detail-2622>

Conférences du SIDIIEF. *Centre d'excellence en soins infirmiers du CIUSSS de l'Est-de-l'Île-de-Montréal*. Site Web. Québec, Canada. <https://cesi.ciusss-estmtl.gouv.qc.ca/fr/conferences-et-rayonnement/conferences/conferences-du-sidiief>

PANEL SAVOIR INFIRMIER

SIDIIEF/USI – Panel exclusif sur la force du savoir infirmier en réponse aux défis de santé des pays émergents. *Nouvelles de l'Unité de santé internationale*. Web. Québec, Canada. (2023-03-31) <https://usi.umontreal.ca/nouvelles-et-infolettre/nouvelles/nouvelle/news/detail/News/sidiiefusi-panel-exclusif-sur-la-force-du-savoir-infirmier-en-reponse-aux-defis-de-sante-des-pays/>

Savoir infirmier dans les pays émergents : « Cessons d'attendre que la revalorisation vienne de l'extérieur ». *Infirmiers.com*. Web. France. (2023-04-04) <https://www.infirmiers.com/formation-professionnelle/savoir-infirmier-dans-les-pays-emergents-cessons-dattendre-que-la-revalorisation-vienne-de>

PRISE DE POSITION SUR LA FORMATION INFIRMIÈRE

Journée internationale des infirmières. Arrêtons de brader la formation infirmière! *Infirmiers.com*. Web. France. (2023-05-12) <https://www.infirmiers.com/profession-ide/international/arretons-de-brader-la-formation-infirmiere>

Pénurie infirmière : du risque de tronquer la formation... *Santé mentale.fr*. Site Web. France. (2023-05-12) <https://www.santementale.fr/2023/05/penurie-infirmiere-du-risque-de-tronquer-la-formation/>

« Réduire les exigences de formation infirmière : une solution dommageable pour la qualité et la sécurité », alerte le SIDIIEF (Prise de position). *Veille Acteurs de Santé*. Site Web. France. (2023-05-12) <https://toute-la.veille-acteurs-sante.fr/208768/reduire-les-exigences-de-formation-infirmiere-une-solution-dommageable-pour-la-qualite-et-la-securite-alerte-le-sidiief-prise-de-position/>

Réduire les exigences de formation infirmière : une solution dommageable pour la qualité et la sécurité des soins. *QuantumSanté*. Blogue. France. (2023-05-12) <https://blog.quantum-sante.fr/impact-reduction-exigences-formation-infirmiere-qualite-securite-soins>

Communiqué de presse. *ANFIPA*. Site Web de l'ANFIPA. France. (2023-05-12) <https://anfipa.fr/>

Couverture médiatique (suite)

AUTRES ARTICLES

Anime un réseau mondial infirmier depuis près de 25 ans. ANFIIDE News. Journal de l'ANFIIDE. France. (2^e trimestre 2023) <https://sidiief.org/wp-content/uploads/2024/04/2023-SIDIIEF-Art-ANFIIDE.pdf>

Adieu 2023! Retour sur les événements et les sujets qui ont marqué l'année. *Infirmiers.com*. Site Web. France. (2023-12-27) <https://www.infirmiers.com/profession-ide/adieu-2023-retour-sur-les-evenements-et-les-sujets-qui-ont-marque-lannee>

Santé environnementale : formation. OIIQ. Site Web de l'OIIQ. Québec, Canada. (2023-04-13) <https://www.oiiq.org/sante-environnementale-formation>

Formation continue en santé environnementale, SIDIIEF, du 10 au 30 avril 2023. ARSI. Site Web de l'ARSI. France (2023-04-21) https://www.asso-arsi.com/index.php?option=com_content&view=article&id=17&Itemid=159&lang=fr

SIDIIEF | Parution de deux publications infirmières francophones. *L'ACTU*. Journal de l'Université de Lausanne. Suisse. (2023-03-07) <https://news.unil.ch/display/1678210197332>

Congrès du Conseil international des infirmières et infirmiers : présentation par le SIDIIEF de la publication ASSURANCE-QUALITÉ DE LA FORMATION EN SCIENCES INFIRMIÈRES : un levier pour l'évolution des soins. ARSI. Site Web de l'ARSI. France. (2023-07-04)

Le mot de la doyenne – décembre 2023. FSI / Université de Montréal. Site Web. Québec, Canada. (2023-12-11) <https://fsi.umontreal.ca/nouvelles/nouvelle/news/detail/News/le-mot-de-la-doyenne-decembre-2023/>



SIDIEF
CATALYSEUR
DE PROGRÈS